



# ESTIMACIONES AGRÍCOLAS

Informe Semanal | 10 de Octubre de 2019



Ministerio de Agricultura,  
Ganadería y Pesca  
Presidencia de la Nación

## INFORME SEMANAL al 10 de Octubre 2019

- ✓ Panorama Agroclimático
  - Precipitaciones
  - Temperaturas
  - Estado de las reservas hídricas
- ✓ Evolución de los cultivos al 10/10/19
  - Cosecha Fina, Campaña 2019/20 (Trigo)
  - Cosecha Gruesa, Campaña 2019/20 (Algodón, Arroz, Girasol, Maíz, Soja, Sorgo)
- ✓ Mapa de delegaciones
- ✓ Avance de la siembra de arroz 19/20
- ✓ Avance de la siembra de girasol 19/20
- ✓ Avance de la siembra de maíz 19/20
- ✓ Área sembrada de Granos y Algodón, 2009/2010 - 2018/2019
- ✓ Volúmenes de producción de Granos y Algodón, 2009/2010 - 2018/2019
- ✓ Producción de cultivos en la República Argentina, 2018/2019
- ✓ Humedad del suelo y aspecto del cultivo (trigo)

*Si desea alguna aclaración respecto a la información presentada en este reporte, puede comunicarse con el 011-4349-2758 o vía e-mail a: [directiagri@magyp.gob.ar](mailto:directiagri@magyp.gob.ar)*

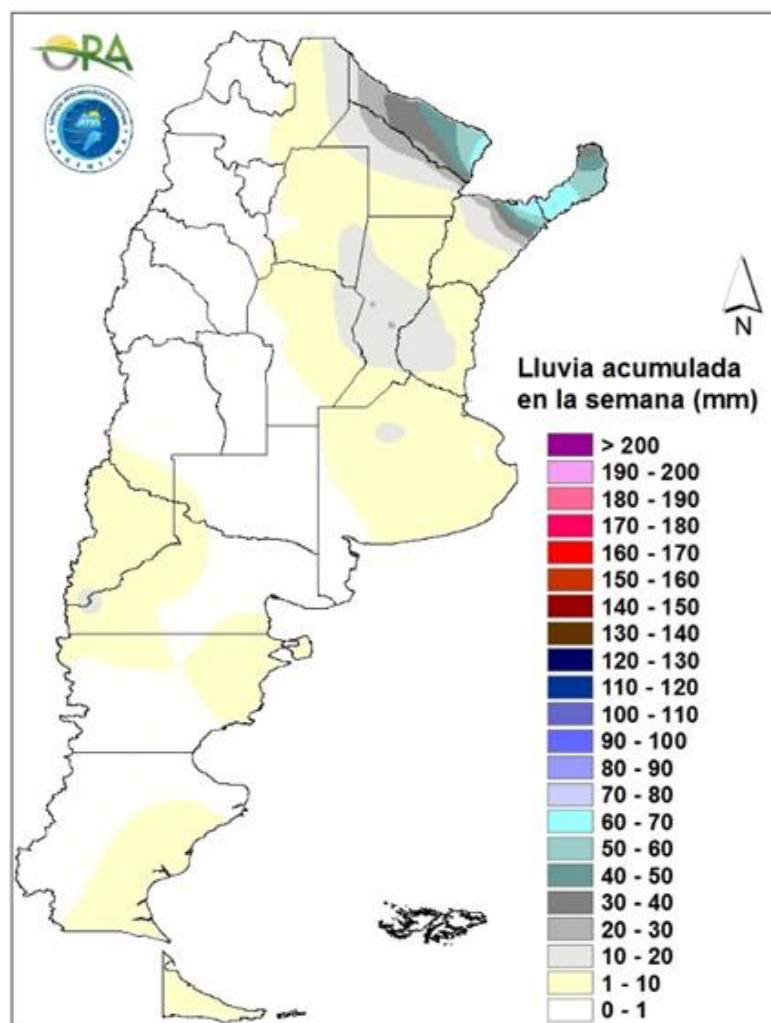
### ENCUESTA DE SATISFACCIÓN:

Si desea contribuir al mejoramiento continuo del contenido y formato del informe semanal, le solicitamos responder el cuestionario dirigiéndose al siguiente link:

<http://cuestionarios.agroindustria.gob.ar/index.php/758416?newtest=Y&lang=es>

## PRECIPITACIONES

Las precipitaciones de la última semana se concentraron en el NEA. En dicha zona los acumulados rondaron los 40mm con máximos locales en Posadas (68mm), Formosa (61mm) y Bernardo de Irigoyen (51mm). También se dieron lluvias en la zona central de Santa fe, este de Córdoba y Santiago del Estero y oeste de Entre Ríos, que fueron en general de 10-20mm. En el resto del país no se superaron los 10mm, según datos oficiales

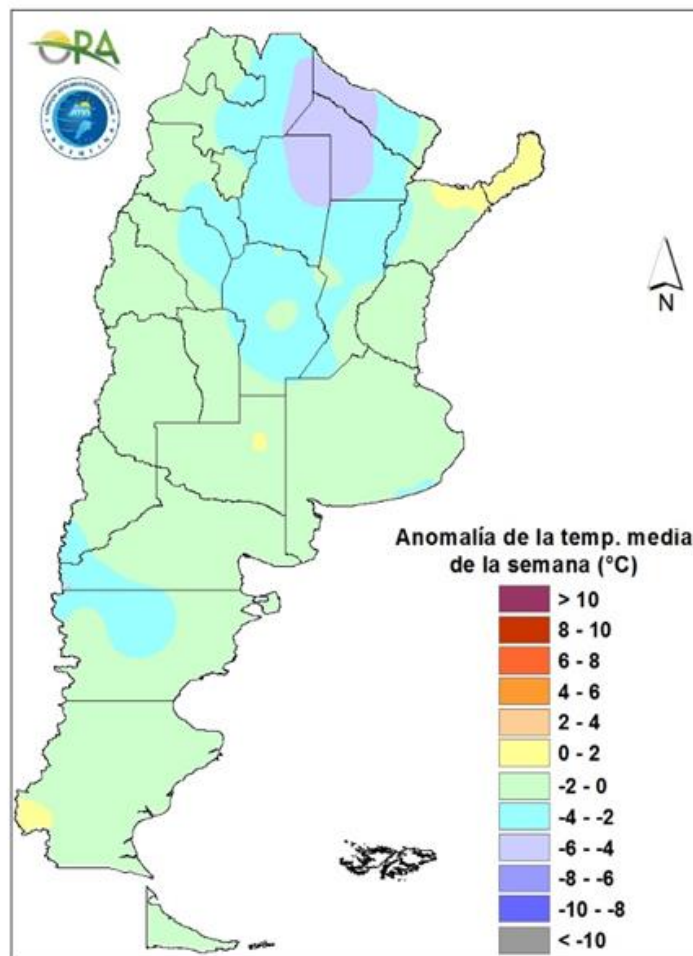


Precipitaciones acumuladas en la semana

Entre miércoles y sábado se posicionará un frente cálido en la zona centro-este del país, que ocasionará precipitaciones en norte y centro de Buenos Aires, sur de Santa Fe y Entre Ríos. En ese mismo período se esperan algunas lluvias en la zona cordillerana de Chubut, Río Negro y Neuquén. Durante el sábado ingresa un sistema de baja presión, que ocasionará acumulados de precipitación entre sábado y martes próximo en norte de Buenos Aires, Santa Fe, este de Córdoba, Entre Ríos, Mendoza, San Juan, NOA y NEA

## TEMPERATURAS

Las temperaturas medias de los últimos siete días fueron inferiores a las normales en la mayor parte del país. Particularmente en la mitad norte, las anomalías térmicas negativas fueron, en general, 3°C por debajo de la media, mientras que en el norte de Santiago del Estero, Chaco y Formosa, alcanzaron los 5,8°C por debajo de la media. No se registraron temperaturas por encima de 40°C, y sólo en Andalaga (36,5°C) y Jumial Grande (36,2°C) se superaron los 35°C. Se dieron heladas meteorológicas en Patagonia, sur de Buenos Aires y zonas serranas de Córdoba, mientras que las heladas agronómicas se extendieron desde el sur hasta la zona central, y a lo largo de toda la cordillera.

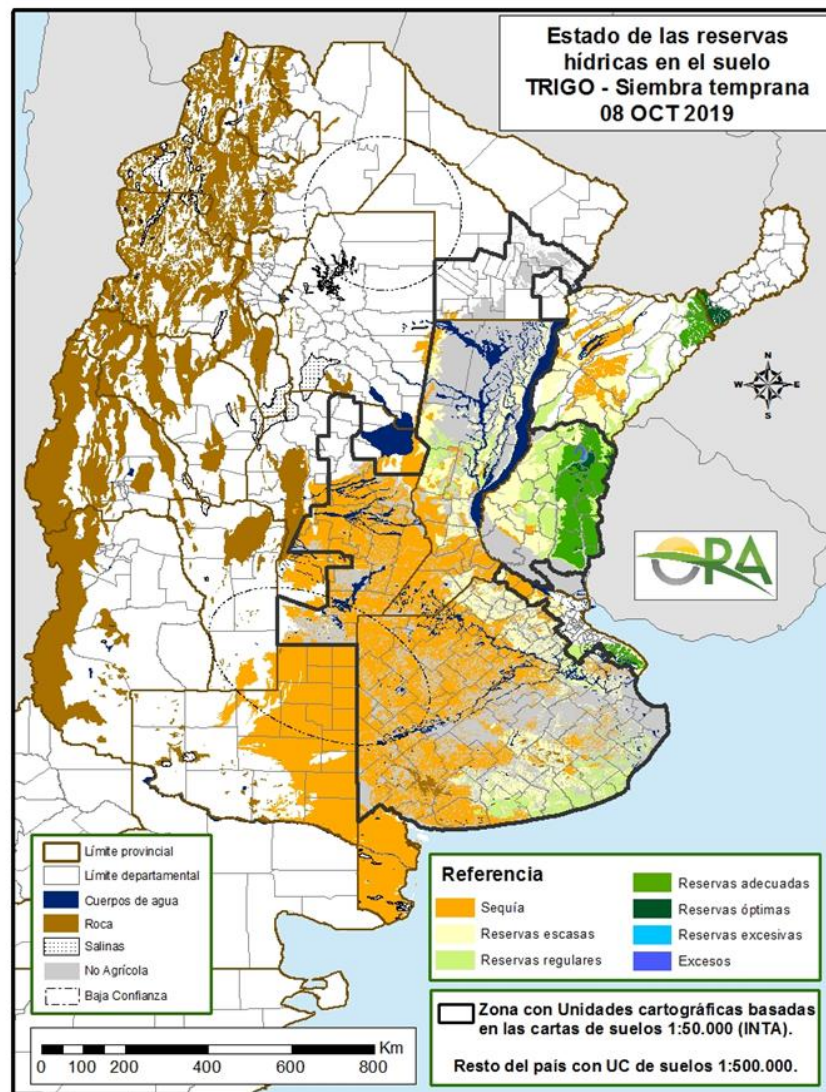


Anomalía de la temperatura media de la semana

Las temperaturas medias de la semana se esperan levemente sobre lo normal a normal en la zona central y norte del país, mientras que en el sur, se esperan por debajo de lo normal. Entre miércoles y sábado, la zona central y norte tendrán altas temperaturas que irán aumentando progresivamente. A partir del domingo y hasta el próximo martes, con la entrada de un sistema frontal desde el sur del país, las temperaturas comenzarán levemente a descender. Entre lunes y martes, podrían darse condiciones para heladas agronómicas en el sur de la provincia de Buenos Aires.

## ESTADO DE LAS RESERVAS HÍDRICAS

Los mapas corresponden a la estimación de contenido de agua en el primer metro de suelo para lotes con trigo de siembra temprana. Valores locales de reservas pueden consultarse en [http://www.ora.gob.ar/camp\\_actual\\_reservas.php](http://www.ora.gob.ar/camp_actual_reservas.php). Continúa la escasez de precipitaciones sobre el área triguera nacional, profundizando las condiciones deficitarias previamente advertidas. Sobre toda la franja oeste de las zonas cultivables del país se observa sequía, aunque en la provincia de La Pampa el nivel de la napa freática se encontraría en un nivel que contrarrestaría en parte este déficit hídrico. En el sudeste de Buenos Aires, si bien las reservas hídricas han mermado, prevalecen zonas con reservas hídricas regulares o escasas, al igual que en sectores del noreste y polígonos aislados de la zona núcleo. En Entre Ríos, donde sí se dieron lluvias significativas durante las últimas semanas, las reservas hídricas permanecen adecuadas, principalmente hacia el este, y regulares o escasas hacia el oeste, al igual que en el centro-norte de Santa Fe. En dicha región la situación podría seguir mejorando teniendo en cuenta el pronóstico de precipitaciones para la próxima semana. Por otro lado, en lotes con maíz, debido a su menor consumo actual, las reservas hídricas en la zona núcleo, la mayor parte del resto de Santa Fe, Entre Ríos y Corrientes son en su mayoría adecuadas u óptimas.



Mapa de reservas hídricas hecho a partir de datos meteorológicos del SMN y del INTA e información de suelos del INTA

## EVOLUCIÓN DE LOS CULTIVOS AL 10/10/2019

### COSECHA FINA – CAMPAÑA 2019/2020

#### TRIGO

##### Buenos Aires

En el área de la delegación Bahía Blanca los lotes de fina siguen afrontando una condición de estrés hídrico severa ante la ausencia de lluvias. El estadio fenológico en su mayoría, es aun macollaje.

Las precipitaciones de la última semana registradas en la zona de la delegación Bragado, recargaron superficialmente los perfiles edáficos, permitiendo que el cultivo siga evolucionando satisfactoriamente, encontrándose en la actualidad en estado fenológico de fines de macollaje y comienzo de encañazón. La altura promedio de las plantas es de 25 – 30 cm. El desarrollo de los estados fenológicos se ha retrasado debido a las bajas temperaturas y a la falta de humedad en los suelos. El estado sanitario es bueno habiéndose producido algunos episodios de ataque de roya anaranjada, los que fueron tratados con fungicidas.

En la delegación 25 de Mayo, los trigos continúan en buen estado, se sigue fumigando contra enfermedades, pero dentro de lo normal.

En la delegación General Madariaga, no se registraron lluvias y la situación del cultivo no presenta mayores modificaciones con respecto a la semana anterior. Los lotes más adelantados están en encañazón mientras que los últimos sembrados aún están en macollaje. En general el estado es bueno, excepto los lotes en los partidos Rauch y Ayacucho donde la falta de precipitaciones y menores reservas edáficas se hacen notar en un menor crecimiento vegetativo y un atraso en el desarrollo.

En la zona de La Plata, los sembradíos continúan con una buena provisión de humedad en el perfil del suelo, la mayoría transitando etapas de encañazón con un muy buen estado sanitario, Se esperan muy buenos rendimientos de continuar las adecuadas condiciones climáticas.

En los partidos de la delegación Junín las condiciones generales de los cultivos de fina son heterogéneas, hay lotes que se encuentran en condiciones malas o regulares, con un marcado estrés por escasez de humedad, y a la vez, en zonas donde se han recibido precipitaciones en las últimas semanas se observan trigos con buen desarrollo vegetativo y finalizando la encañazón. Si bien hasta semanas anteriores se informaba que el estado general continuaba siendo bueno, ya se puede identificar un porcentaje de lotes del 15% que se encuentra entre regular a malo.

Los trigos de la delegación Pergamino ya tienen las espigas embuchadas en hoja bandera y algunos ya la largaron. El agua caída durante esta semana llegó en un momento más que oportuno, si bien todavía no había problemas de humedad, comienzan a alargarse los días y la demanda del cultivo aumenta, es por eso que se los ve con un muy buen aspecto. El día miércoles 9/10 hubo caída de granizo, siendo las zonas más afectadas las de Pergamino, Salto, Carmen de Areco, Capitán Sarmiento y algo de Arrecifes. Es están evaluando las pérdidas.

La principal etapa del cultivo en la delegación Lincoln es encañazón – preemergencia floral los primeros sembrados y en lotes con buena humedad. En general, el contenido de humedad edáfica es regular, faltando agua útil del perfil de los suelos. Su estado general se mantiene aún bueno pero con menor desarrollo de lo normal para la fecha, viéndose lotes con plantas que aún no han terminado de cubrir el surco. No se observan graves problemas de enfermedades ni plagas.

La sequía se profundiza en el área de las delegaciones Pehuajó y Pigüé, siendo limitadas las reservas actuales de agua en el suelo. Sólo algunos lotes conservan humedad por debajo de los primeros centímetros de suelo, pero estas reservas se volverán críticas de no haber lluvias importantes en los próximos días. El crecimiento de los cultivos durante el fin del invierno estuvo limitado y la situación de sequía aceleró el ciclo. Por ello, en algunos lotes se observa el acortamiento del período de macollaje e inicio anticipado del estado reproductivo. Así es como se observan algunos cultivos encañados que no lograrán más de 40 cm de altura. En siembras tardías, el trigo permanece en estado vegetativo, aunque con escaso crecimiento y con posible paso a estado reproductivo en cuanto aumenten las temperaturas.

La condición general del cereal en la delegación Salliqueló, se mantiene entre buena a regular. La falta de precipitaciones se nota en la zona oeste del partido de Pellegrini, noroeste de Tres lomas y Salliqueló. Se observa un leve atraso en el desarrollo de los cultivos, las plantas presentan menor porte y con un probable rendimiento inferior a lo que se pudo estimar al inicio de la presente campaña.

En la zona de la delegación Tandil, si bien el viernes 4/10 se registraron precipitaciones escasas en casi todas las localidades con un máximo de 8 mm en Cacharí y un mínimo de 1 mm en Chillar, en otros lugares como Vela, Pieres y Napaleoufú no hubo lluvias. El perfil del suelo está con un déficit hídrico importante especialmente en los partidos de Azul, Benito Juárez y parte de Tandil. En los partidos de Balcarce, Lobería, General Pueyrredón y General Alvarado, el déficit es menor pero también falta agua. Los lotes se encuentran, en general, en pleno macollaje y algunos, sembrados tempranamente, iniciando la encañazón. Se visualiza un estado general del cultivo afectado por la falta de agua a lo que se suman las heladas registradas con daños foliares. También se han observado manchas y roya anaranjada en algunos lotes. Se estima una baja de entre el 15 y el 20% en el potencial de rendimiento dadas las restricciones de agua útil en los perfiles. Se observó la aparición de pulgones y trips, ambos en coincidencia con el ciclo seco de esta campaña.

En la delegación Tres Arroyos, las lluvias que se produjeron la semana pasada, fueron aprovechadas por los trigos que están en una etapa fenológica atrasada, ya que aún siguen en macollaje. Sin embargo, continúa el estado de principios de sequía, porque a partir de las lluvias, subieron bastante las temperaturas, con fuertes vientos, produciendo un rápido secado de los perfiles.

## Córdoba

La continua falta de lluvias en la zona centro – sur de la provincia, sigue afectando al cultivo el cual ya está iniciando la floración, etapa de mayor demanda de agua. Las pérdidas de rindes ya son importantes y de no ocurrir lluvias en los próximos días, van a comenzar a secarse muchos lotes e inclusive podrían quemarse temprano para la siembra de granos gruesos.

En la zona de la delegación Villa María, se han producido algunas lluvias principalmente en el departamento General San Martín, de bajos milimetrajes (10-15 mm) pero van sumando algo de humedad al perfil del suelo. En términos generales el cultivo todavía se viene desarrollando bien en los departamentos General San Martín y Río Segundo. En los departamentos Santa María y Capital, los lotes están más afectados por la falta de humedad en el suelo. La mayoría está encañado, en etapa de hoja bandera, y ya hay muchos comenzando a mostrar las primeras espigas.

En la delegación San Francisco, continúa siendo desfavorable la situación de humedad edáfica, ya que, salvo en la zona sur del departamento San Justo que llovieron 10 mm durante la última semana, siguen sin registrarse lluvias claves para la fase crítica del cultivo que define el rendimiento potencial. A la falta de agua, se sumaron altas temperaturas que generó una caída en la condición de los lotes.

## Entre Ríos

Durante los últimos días se registraron precipitaciones de variada intensidad y dispares, pero han mejorado la oferta hídrica del suelo, favoreciendo así al cultivo que empieza a transitar etapas de espiga embuchada a llenado de granos. La condición del mismo se mantiene entre buena en su gran mayoría y muy buena, con zonas regulares puntuales. Algo más atrasados en su desarrollo respecto de años anteriores, los lotes se observan con buen stand de plantas logrado y buen estado sanitario.

## La Pampa

Durante la semana no se registraron precipitaciones. La ausencia prolongada de lluvias significativas y las altas temperaturas registradas la semana anterior incrementaron el ritmo de desarrollo de los cultivos. Los lotes de trigo, en su mayoría de ciclo largo, se encuentran en la etapa de encañazón, los más adelantados en hoja bandera y hay lotes puntuales que iniciaron la etapa de espigazón. Estos últimos poseen la hoja bandera y la espiga en formación a una altura que no supera los 40 cm. Asimismo, es importante señalar que una cantidad significativa de lotes poseen plantas con escasa formación de hojas y macollos que en algunos casos, no llegan a cubrir el entresurco. En este contexto, se estima que los rendimientos a cosecha disminuirán significativamente en relación a los resultados registrados durante la campaña anterior. Si no se registran lluvias significativas en los próximos días, esta situación podría empeorar y disminuir aún más las expectativas de rendimientos a cosecha. No se han reportado casos graves o generalizados de ataque de insectos y solo casos aislados de enfermedades.

El Ministerio de la Producción de la provincia de La Pampa, el día 4/10, declaró la emergencia por sequía en once departamentos: Rancul, Conhelo, Capital, Utracán, Guatraché, parte de Lihuel Caleu, Hucal, Caleu-Caleu, Puelen, parte de Chalileo y Chical-Co.

## Santa Fe

La evolución del cultivo en la delegación Avellaneda es buena en general, a pesar de que en muchos sectores está faltando humedad para su normal desarrollo. Se encuentra en diferentes etapas de crecimiento, floración, llenado de grano y principio de madurez, los más adelantados, según fecha de siembra, material utilizado y condiciones climáticas de cada zona. Se están registrando ataques de roya amarilla y anaranjada, y mancha amarilla, en muchos sectores, controlándose con aplicaciones donde la situación lo requiere. Se estima el inicio de la cosecha para la primera quincena de noviembre, de acompañar las condiciones climáticas.

En la delegación Rafaela, los trigos presentan en general, una buena evolución, la mayoría se encuentra entre etapas de floración y comienzos de llenado de granos (grano lechoso). Se reportaron lotes con presencia de royas y mancha amarilla, realizándose oportunamente los tratamientos con fungicidas y monitoreo de su evolución. A mediados de la semana pasada y posteriormente entre lunes 7/10 y martes 8/10, se registraron lluvias localizadas y dispares (5-25 mm), con bajas temperaturas, beneficiando a los cultivos. No obstante en varios sectores continúan las condiciones regulares o escasas de humedad en los suelos, necesiándose la ocurrencia de lluvias a la brevedad, atento a la mayor demanda en las etapas de llenado de granos.

En el sur provincial, el nivel de humedad edáfica es insuficiente, en momentos que crece la demanda por parte del cultivo. Las precipitaciones semanales han resultado dispersas y de bajo volumen, por lo cual las estimaciones de rendimiento comienzan a decaer en función de la pérdida de macollos activos y de la preformación de espigas de tamaño inferior al potencial. Se observan lotes encañados, con la espiga embuchada y otros iniciando la espigazón, en general con baja altura de plantas. Se han reiterado las aplicaciones preventivas con fungicidas para preservar a la



hoja bandera de afecciones reincidentes de roya anaranjada y mancha amarilla. Asimismo se detectó la presencia aislada de pulgones y chinches en planteos avanzados, por lo que también se realizaron los tratamientos pertinentes para su control.

## Chaco

El trigo avanza en etapas de llenado de granos y maduración los lotes más avanzados. Las precipitaciones de comienzos de la presente semana mejoraron la reserva de agua de los suelos trayendo alivio, principalmente, a los lotes más tardíos que pueden compensar las situaciones de estrés sufridas por el peso de los granos. Se espera que en los próximos días comience la cosecha de las parcelas más adelantadas.

## Santiago del Estero

Comenzó la cosecha en los departamentos Jiménez, Pellegrini y Río Hondo, con rindes que promedian los 20 qq/ha.

En la semana se registraron lluvias en la región de la delegación Quimilí, pero de no mucha importancia (10 a 20 mm) y muy desparejas en cuanto a zonas. Previo a ese cambio de clima se registraron muy altas temperaturas que adelantaron el estado fenológico de los trigos, y por lo tanto no maduraron de forma correcta, restándole posibilidades de rendimiento a la cosecha. Las lluvias le llegaron un poco tarde a la mayor parte del cultivo, que ya se encuentra en floración y llenado de granos.

## NOA

Sigue avanzando la cosecha del trigo temprano en las provincias de Salta y Jujuy, con rendimientos promedio entre 8 y 10 qq/ha .

## COSECHA GRUESA – CAMPAÑA 2019/2020

### ALGODON

Ha comenzado incipientemente la siembra en la zona de la delegación Charata. También se informa del inicio de la siembra en la provincia de Santa Fe, en áreas de la delegación Avellaneda, en el departamento General Obligado, y se estima que la siembra sea generalizada a partir de noviembre.

En Santiago de Estero, se avanza en la implantación, limitada a las zonas bajo riego.

### ARROZ

Continuaron activamente las tareas de siembra de los lotes de arroz Largo Fino en los departamentos Garay y San Javier en la provincia de Santa Fe, alcanzando un porcentaje del 40%. También se registró un importante avance en la provincia de Corrientes llegando al 60% del área final estimada.

En la zona de la delegación Rosario del Tala, se detuvieron las labores de siembra como de sistematización, por falta de piso, encontrándose sembrada alrededor del 15% (en los departamentos San Salvador y Villaguay) de la intención de siembra del arroz Largo Fino. Se espera una mejora en las condiciones de los pisos y que aumenten las temperaturas en la cama de siembra para avanzar con la siembra.

## **GIRASOL**

### **Buenos Aires**

En la provincia de Buenos Aires, es prácticamente generalizada la situación de escasez hídrica que se está observando. Si bien se han registrados algunas precipitaciones, las mismas no fueron suficientes para completar la recarga en los perfiles. A pesar de esta situación, se continuaron las labores de siembra en las delegaciones de Junín, Bragado, General Madariaga, Pehuajó y 25 de Mayo. Ya algunos lotes han comenzado a emerger, y se teme la continuidad de los mismos, debido a la alta probabilidad de ataques de orugas cortadoras, normalmente más virulentas en etapas de sequía.

### **Córdoba**

Continúa la situación de déficit hídrico en toda la provincia. Se han registrado precipitaciones que van desde mínimos milimetrajes a nulos, lo que no contribuye a mejorar la situación general, no obstante, se continúan sembrando lotes, donde la humedad lo permite. La delegación más avanzada es San Francisco, con un avance del 70% de la superficie estimada.

### **Chaco**

Las precipitaciones generalizadas ocurridas durante el comienzo de la semana en la provincia, mejoran las reservas hídricas del perfil edáfico, siendo oportunas para la evolución de los cultivos implantados, que tanto en la zona de Charata, como en Roque Sáenz Peña, se encuentran atravesando etapas vegetativas.

### **La Pampa**

Se encuentra retrasado el inicio de la siembra de este cultivo por la situación de sequía que atraviesa la zona. Continúan los laboreos tanto químicos como mecánicos en barbechos destinados a la implantación de este cultivo. Se están modificando rotaciones con una disminución de superficie de este cultivo, principalmente por los elevados costos de implantación, aumento en el rinde de indiferencia y falta de humedad en el perfil del suelo.

### **Santa Fe**

En la zona de la delegación Avellaneda, el cultivo se encuentra en buen estado general, atravesando etapas vegetativas, que van desde V3 hasta V8, dependiendo de la fecha de siembra y condiciones climáticas de la zona de implantación. Se han informado controles para gorgojos y cortadores, durante las etapas iniciales del cultivo, y aparición de mildiu en sectores puntuales.

En Rafaela, el cultivo implantado se encuentra en buen estado general, sin presencia de plagas o enfermedades, y adecuado stand de plantas logrado.

## Santiago del Estero

En la provincia de se han registrado precipitaciones de forma errática y dispar. Por lo que el cultivo implantado, al menos en la zona de la delegación Quimilí, se mantiene desperejo, aunque avanza en etapas fenológicas de forma acelerada, ya que las temperaturas registradas durante los últimos días, han ido en aumento.

## MAIZ

### Buenos Aires

Prosiguió la siembra del maíz temprano en la región centro-norte de la provincia, principalmente en las zonas donde ocurrieron precipitaciones que recargaron superficialmente los horizontes edáficos. Dado que los pronósticos climáticos no están mostrando una probabilidad cierta de ocurrencia de precipitaciones importantes, es probable el traspaso de la superficie de siembra a fechas más tardías. Al momento se observa una buena implantación y emergencia en el mayor porcentaje de los lotes, pero es muy necesaria la ocurrencia de precipitaciones para permitir un buen despegue de los maíces tempranos.

Comenzaron a sembrarse los primeros lotes en la zona de Madariaga-Maipú-Mar Chiquita, pertenecientes a la delegación General Madariaga, aunque se detuvo a la espera de precipitaciones.

En la zona de la delegación Pehuajó, sólo se sembraron en lotes con algo de humedad superficial y en establecimientos con mucha superficie para cubrir. En estos lotes sembrados aún no han emergido las plantas y en general las actividades agrícolas están detenidas, hasta que se revierta la restricción hídrica, necesitándose lluvias generales superiores a los 30/40 mm.

La siembra en toda la provincia se encuentra un 14% por debajo del avance registrado en la campaña anterior para la misma fecha.

### Córdoba

En esta provincia el porcentaje de avance de siembra es un 11% inferior en relación a la campaña pasada. Lo poco sembrado, tarda en emerger por la falta de humedad y temperaturas inferiores para la época.

### Entre Ríos

Durante los últimos días se registraron precipitaciones de variada intensidad y dispares, pero que han mejorado la oferta hídrica del suelo, favoreciendo la etapa inicial de crecimiento por la que transita el cultivo (V2 a V4) y la emergencia de los últimos sembrados. Se da por finalizada la siembra de los maíces precoces y de primera.

### Santa Fe

En la delegación Avellaneda, los lotes del maíz temprano presentan, en general, una buena evolución. Fenológicamente se hallan en emergencia y diferentes etapas de crecimiento, de V2 a V6, según fecha de siembra, material utilizado y condiciones climáticas de cada zona.

Prosiguió la siembra de los últimos lotes pendientes de maíz de primera en las delegaciones Cañada de Gómez y Rafaela, donde las condiciones de humedad superficial lo permitieron, activándose a partir de las lluvias dispares que se registraron en la semana (entre 5-25 mm). En varias zonas ya finalizó la siembra de este grupo. Se verifica una buena evolución y sanidad de los cultivos.

En la delegación Casilda, quedan unas pocas hectáreas por sembrar, a la espera de lluvias que recarguen de humedad los primeros estratos del perfil del suelo. El área definitiva quedará supeditada a que se confirme la implantación del maíz tardío y de segunda proyectado. El cultivo emergido muestra un buen estado vegetativo en zonas con buena cobertura de rastrojos que han conservado convenientemente la humedad edáfica. Se observa a nivel general el desarrollo de dos a cuatro hojas, sin inconvenientes sanitarios. En contraposición, los suelos laboreados o con barbechos tardíos, tendrán nacimientos irregulares debido a que las semillas ubicadas sin profundidad, en muchos casos han quedado sin contacto con la fracción húmeda del suelo tras la prolongación de días sin precipitaciones. De igual forma, en estos planteos de implantación reciente, resultó deficitaria la incorporación de los herbicidas pre-emergentes.

En la delegación Venado Tuerto, continúa la siembra en aislados lotes que tienen algo de humedad. Los ya emergidos se encuentran en V2 pero sin desplegar totalmente. Se observan pocos casos de cortadoras.

## SOJA

El avance en las labores de siembra en la zona de la delegación Quimilí, se ha detenido, debido a que las precipitaciones acontecidas, no han sido suficientes, para continuar con la misma.

En San Luis, se ha iniciado la siembra de esta oleaginosa, en zonas de riego.

## SORGO

Se da por concluida la siembra de los sorgos tempranos en la zona de Pergamino. Los primeros implantados han emergido muy bien, aprovechando el agua caída.

En el departamento Nogoyá, provincia de Entre Ríos, algunos productores iniciaron la siembra. La mayoría espera que mejoren las condiciones de piso y aumenten las temperaturas.

Se ha iniciado la siembra de los primeros lotes en el departamento General Obligado, al norte de Santa Fe.



**AVANCE DE LA SIEMBRA DE ARROZ**  
CAMPAÑA: 2019/2020 (\*)

DELEGACIÓN	TIPO	ÁREA	05/09	12/09	19/09	26/09	03/10	10/10
		A SEMBRAR Hectáreas	%	%	%	%	%	%
CORRIENTES	LA	3.700	-	-	-	-	-	-
	LF	87.800	-	-	5	10	12	60
	M		-	-	-	-	-	-
<b>T. CORRIENTES</b>		<b>91.500</b>	<b>0</b>	<b>0</b>	<b>5</b>	<b>10</b>	<b>12</b>	<b>58</b>
CHACO	LA		-	-	-	-	-	-
	LF	4.000	-	-	-	-	-	50
	M		-	-	-	-	-	-
<b>T. CHACO</b>		<b>4.000</b>	<b>0</b>	<b>0</b>	<b>0</b>	<b>0</b>	<b>50</b>	
PARANA	LA	2.500	-	-	-	-	-	-
	LF	26.000	-	-	-	9	21	43
	M		-	-	-	-	-	-
<b>T. PARANÁ</b>		<b>28.500</b>	<b>-</b>	<b>-</b>	<b>-</b>	<b>8</b>	<b>19</b>	<b>39</b>
R. DEL TALA	LA	5.500	-	-	-	-	-	-
	LF	26.500	-	-	-	-	15	15
	M		-	-	-	-	-	-
<b>T. R.DEL TALA</b>		<b>32.000</b>	<b>-</b>	<b>-</b>	<b>-</b>	<b>-</b>	<b>12</b>	<b>12</b>
<b>T. ENTRE RÍOS</b>		<b>60.500</b>	<b>-</b>	<b>-</b>	<b>-</b>	<b>4</b>	<b>16</b>	<b>25</b>
FORMOSA	LA		-	-	-	-	-	-
	LF	9.000	-	-	-	-	10	40
	M	0	-	-	-	-	-	-
<b>T. FORMOSA</b>		<b>9.000</b>	<b>0</b>	<b>0</b>	<b>0</b>	<b>0</b>	<b>10</b>	<b>40</b>
AVELLANEDA	LA	1.200	-	-	-	-	-	-
	LF	16.000	-	-	-	10	25	40
	M		-	-	-	-	-	-
<b>T. AVELLANEDA</b>		<b>17.200</b>	<b>-</b>	<b>-</b>	<b>-</b>	<b>9</b>	<b>23</b>	<b>37</b>
RAFAELA	LA	100	-	-	-	-	-	-
	LF	12.500	-	-	5	15	25	40
	M		-	-	-	-	-	-
<b>T. RAFAELA</b>		<b>12.600</b>	<b>-</b>	<b>-</b>	<b>5</b>	<b>15</b>	<b>25</b>	<b>40</b>
<b>T. SANTA FE</b>		<b>29.800</b>	<b>-</b>	<b>-</b>	<b>2</b>	<b>12</b>	<b>24</b>	<b>38</b>
<b>TOTAL PAÍS</b>	LA	<b>13.000</b>	<b>0</b>	<b>0</b>	<b>0</b>	<b>0</b>	<b>0</b>	<b>0</b>
	LF	<b>181.800</b>	<b>0</b>	<b>0</b>	<b>3</b>	<b>8</b>	<b>15</b>	<b>47</b>
	M	<b>0</b>	<b>0</b>	<b>0</b>	<b>0</b>	<b>0</b>	<b>0</b>	<b>0</b>
<b>TOTAL PAÍS</b>	19/20	<b>194.800</b>	<b>-</b>	<b>-</b>	<b>3</b>	<b>7</b>	<b>14</b>	<b>44</b>
	18/19	<b>194.835</b>	<b>-</b>	<b>-</b>	<b>1</b>	<b>17</b>	<b>23</b>	<b>35</b>

(\*) Cifras Provisorias

## AVANCE DE LA SIEMBRA DE GIRASOL

CAMPAÑA: 2019/2020 (\*)

DELEGACIÓN	ÁREA A SEMBRAR Hectáreas	05/09	12/09	19/09	26/09	03/10	10/10	
		%	%	%	%	%	%	
Bahía Blanca	3.500	-	-	-	-	-	-	
Bolívar	70.000	-	-	-	-	-	-	
Bragado	3.000	-	-	-	-	-	40	
General Madariaga	78.000	-	-	-	-	-	6	
Junín	1.600	-	-	-	-	47	80	
La Plata	6.000	-	-	-	-	-	-	
Lincoln	6.000	-	-	-	-	-	-	
Pehuajó	75.200	-	-	-	-	-	8	
Pergamino	2.050	-	-	-	-	-	-	
Pigüé	75.000	-	-	-	-	-	-	
Salliqueló	128.000	-	-	-	-	-	-	
Tandil	213.000	-	-	-	-	-	-	
Tres Arroyos	220.000	-	-	-	-	-	-	
25 de Mayo	20.549	-	-	-	4	8	13	
BUENOS AIRES	19/20	901.899	-	-	-	0,1	0,3	1,7
	18/19	928.250	-	-	-	-	-	1
Laboulaye	20.000	-	-	4	6	12	14	
Marcos Juárez	5.000	-	-	-	-	-	28	
Río Cuarto	2.000	-	-	-	-	-	-	
San Francisco	8.520	-	15	20	35	60	28	
Villa María	300	-	-	-	-	-	-	
CÓRDOBA	19/20	35.820	-	4	7	12	21	19
	18/19	37.250	15	16	23	24	27	37
Paraná	4.400	49	74	93	100	100	100	
Rosario del Tala	350	-	50	50	100	100	100	
ENTRE RÍOS	19/20	4.750	45	72	90	100	100	100
	18/19	7.800	52	73	87	100	100	100
General Pico	79.500	-	-	-	-	-	-	
Santa Rosa	71.100	-	-	-	-	-	-	
LA PAMPA	19/20	150.600	-	-	-	-	-	0
	18/19	157.500	-	-	-	-	-	2
Avellaneda	139.500	79	100	100	100	100	100	
Cañada de Gómez	6.600	-	-	-	10	10	12	
Casilda	0	-	-	-	-	-	-	
Rafaela	84.700	57	70	88	100	100	100	
Venado Tuerto	200	-	-	-	-	-	-	
SANTA FE	19/20	231.000	69	86	93	97	97	97
	18/19	266.884	71	82	95	98	100	100
CATAMARCA	0	-	-	-	-	-	-	
CORRIENTES	0	-	-	-	-	-	-	
CHARATA	179.955	72	86	95	100	100	100	
PRESIDENCIA ROQUE SÁENZ P	129.900	94	100	100	100	100	100	
FORMOSA	5.000	-	-	-	-	-	-	
JUJUY	0	-	-	-	-	-	-	
MISIONES	0	-	-	-	-	-	-	
SALTA	0	-	-	-	-	-	-	
SAN LUIS	13.000	-	-	-	-	1	75	
SANTIAGO DEL ESTERO	0	-	-	-	-	-	-	
QUIMILÍ	120.000	23	44	99	99	100	100	
TUCUMÁN	0	-	-	-	-	-	-	
TOTAL PAÍS	19/20	1.771.924	25	31	36	37	38	39
	18/19	1.941.000	32	34	37	38	38	39

(\*) Cifras Provisorias

## AVANCE DE LA SIEMBRA DE MAÍZ

CAMPAÑA: 2019/2020 (\*)

DELEGACIÓN	ÁREA A SEMBRAR Hectáreas	05/09	12/09	19/09	26/09	03/10	10/10	
		%	%	%	%	%	%	
Bahía Blanca	19.000	-	-	-	-	-	-	
Bolívar	150.000	-	-	-	-	1	4	
Bragado	184.000	-	-	-	2	5	20	
General Madariaga	120.000	-	-	-	-	-	7	
Junín	178.300	-	-	2	4	9	30	
La Plata	39.000	-	-	-	3	5	10	
Lincoln	304.000	-	-	-	3	26	48	
Pehuajó	360.000	-	-	-	1	2	8	
Pergamino	157.000	-	-	2	51	70	72	
Pigüé	120.000	-	-	-	-	-	-	
Salliqueló	155.000	-	-	-	-	-	-	
Tandil	245.000	-	-	-	-	-	-	
Tres Arroyos	240.000	-	-	-	-	-	-	
25 de Mayo	156.000	-	-	-	3	6	39	
BUENOS AIRES	19/20	2.427.300	-	-	-	4,5	10	19
	18/19	2.428.600	-	-	1	9	18	33
Laboulaye	430.000	-	-	1	2	8	10	
Marcos Juárez	408.000	-	-	5	17	45	53	
Río Cuarto	780.000	-	-	-	1	2	4	
San Francisco	760.000	-	-	-	28	28	28	
Villa María	450.000	-	-	-	2	3	5	
CÓRDOBA	19/20	2.828.000	-	-	1	11	16	19
	18/19	2.861.700	-	-	1	10	23	30
Paraná	132.000	8	17	52	80	90	90	
Rosario del Tala	300.000	9	35	52	81	89	89	
ENTRE RÍOS	19/20	432.000	9	30	52	81	89	89
	18/19	437.000	4	31	77	85	86	86
General Pico	380.000	-	-	-	-	-	-	
Santa Rosa	128.000	-	-	-	-	-	-	
LA PAMPA	19/20	508.000	-	-	-	-	-	-
	18/19	487.250	-	-	-	-	-	3
Avellaneda	90.000	22	28	28	28	28	28	
Cañada de Gómez	240.000	-	-	44	44	70	88	
Casilda	113.000	-	1	30	65	74	74	
Rafaela	285.000	5	15	35	65	70	75	
Venado Tuerto	215.000	-	-	1	35	38	40	
SANTA FE	19/20	943.000	4	7	28	49	59	66
	18/19	927.500	6	13	31	47	55	62
CATAMARCA	15.800	-	-	-	-	-	-	
CORRIENTES	10.990	-	-	30	50	100	100	
CHARATA	120.000	-	-	-	-	-	-	
PRESIDENCIA ROQUE SÁENZ B	154.000	-	-	-	-	-	-	
FORMOSA	69.000	-	-	-	-	-	-	
JUJUY	5.240	-	-	-	-	-	-	
MISIONES	28.700	-	-	22	30	45	60	
SALTA	275.000	-	-	-	-	-	-	
SAN LUIS	390.000	-	-	-	-	-	-	
SANTIAGO DEL ESTERO	150.000	-	-	-	-	-	-	
QUIMILÍ	610.000	-	-	2	4	4	4	
TUCUMÁN	81.000	-	-	-	-	-	-	
TOTAL PAÍS	19/20	9.048.030	0,8	2	6	14	19	23
	18/19	9.094.000	1	3	8	15	23	30

(\*) Cifras Provisorias

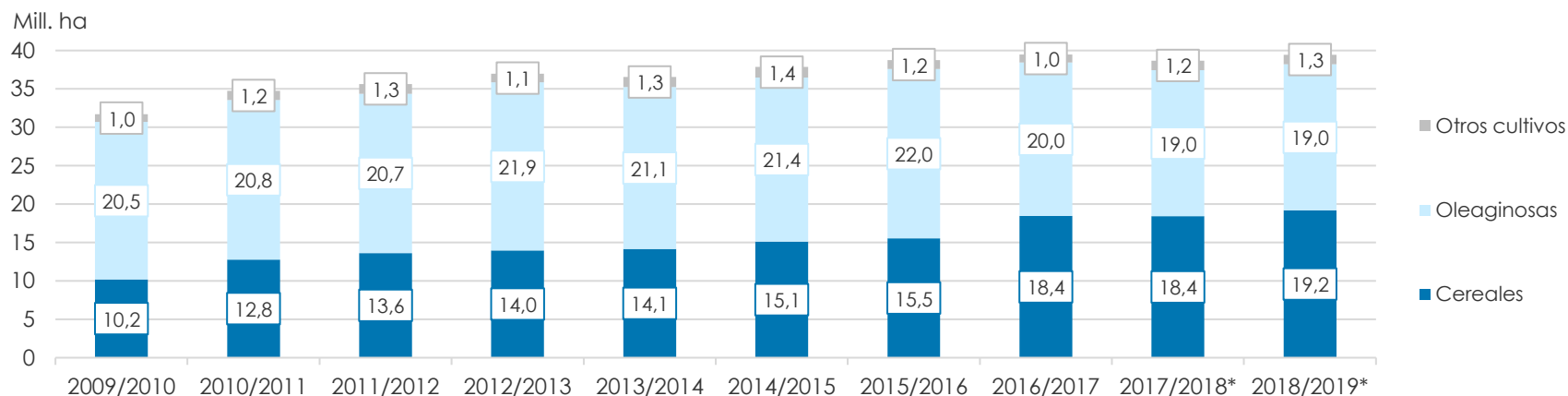


## ÁREA SEMBRADA DE GRANOS Y ALGODÓN DE LA REPÚBLICA ARGENTINA (en Ha)

CAMPAÑAS 2009/2010- 2018/2019 (\*)

CULTIVOS	2009/2010	2010/2011	2011/2012	2012/2013	2013/2014	2014/2015	2015/2016	2016/2017	2017/2018*	2018/2019*
ALPISTE	11.000	17.000	14.000	14.000	28.000	26.000	19.000	32.000	15.000	27.000
ARROZ	220.000	258.000	237.000	233.000	243.000	239.000	215.000	206.000	202.000	195.000
AVENA	917.000	1.133.000	1.057.000	1.224.000	1.460.000	1.340.000	1.329.000	1.350.000	1.151.000	1.364.000
CEBADA	588.000	804.000	1.229.000	1.876.000	1.342.000	1.082.000	1.514.000	980.000	1.020.000	1.353.000
CENTENO	152.000	159.000	156.000	163.000	310.000	319.000	332.000	307.000	323.000	345.000
MAIZ	3.671.260	4.560.000	5.000.000	6.100.000	6.100.000	6.000.000	6.900.000	8.480.000	9.140.000	9.090.000
MIJO	33.000	37.000	42.000	41.300	16.000	11.000	13.000	6.940	6.380	8.000
SORGO GRANIFERO	1.033.000	1.233.000	1.266.000	1.158.000	997.000	840.000	843.000	728.000	640.000	521.000
TRIGO	3.556.000	4.580.000	4.630.000	3.160.000	3.650.000	5.260.000	4.380.000	6.360.000	5.930.000	6.287.000
Subtotal Cereales	10.181.260	12.781.000	13.631.000	13.969.300	14.146.000	15.117.000	15.545.000	18.449.940	18.427.380	19.190.000
CARTAMO	74.000	92.000	171.000	119.000	9.000	44.000	80.000	26.000	35.000	28.650
COLZA	12.000	13.000	30.000	93.000	72.000	56.000	37.000	25.000	18.300	18.700
GIRASOL	1.545.300	1.758.000	1.851.000	1.660.000	1.300.000	1.465.000	1.435.000	1.860.000	1.704.000	1.941.000
LINO	38.500	25.750	17.000	15.000	18.000	15.000	17.000	13.000	12.400	14.200
SOJA	18.860.000	18.885.000	18.670.000	20.000.000	19.700.000	19.790.000	20.479.000	18.057.000	17.260.000	17.007.000
Subtotal Oleaginosas	20.529.800	20.773.750	20.739.000	21.887.000	21.099.000	21.370.000	22.048.000	19.981.000	19.029.700	19.009.550
ALGODON	489.410	640.765	622.000	411.000	552.000	524.000	406.000	253.000	327.000	441.000
MANI	222.000	264.000	307.000	418.000	412.000	425.500	370.000	364.000	452.000	389.000
POROTO	268.000	273.000	338.000	277.000	352.000	438.000	377.000	424.000	418.000	421.000
Subtotal Otros Cultivos	979.410	1.177.765	1.267.000	1.106.000	1.316.000	1.387.500	1.153.000	1.041.000	1.197.000	1.251.000
<b>TOTAL</b>	<b>31.690.470</b>	<b>34.732.515</b>	<b>35.637.000</b>	<b>36.962.300</b>	<b>36.561.000</b>	<b>37.874.500</b>	<b>38.746.000</b>	<b>39.471.940</b>	<b>38.654.080</b>	<b>39.450.550</b>

(\*) Cifras Provisorias

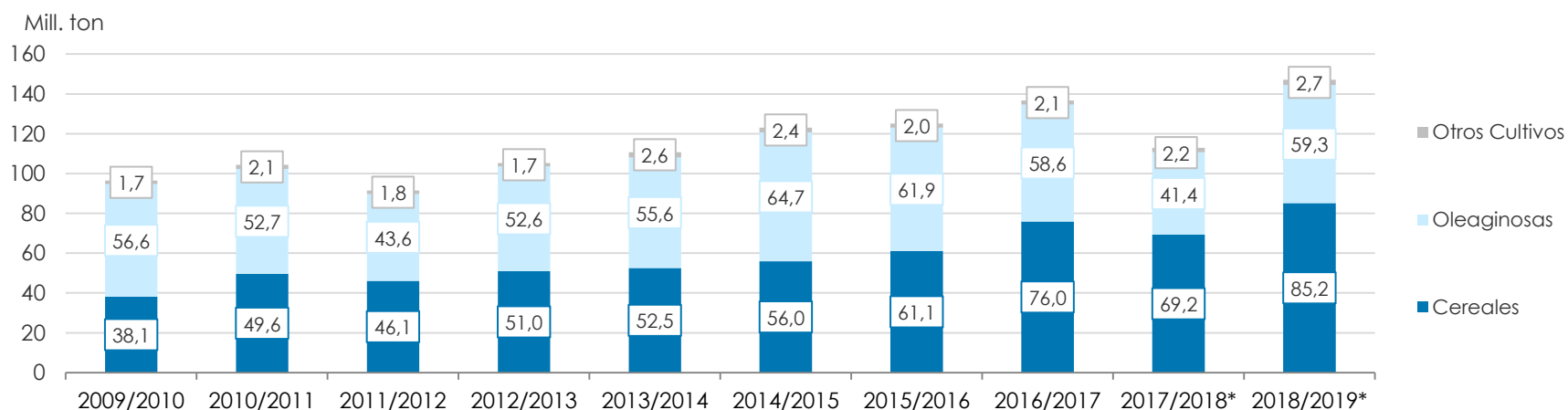


## VOLÚMENES DE PRODUCCIÓN DE GRANOS Y ALGODÓN (en Ton)

CAMPAÑAS 2009/2010- 2018/2019 (\*)

CULTIVOS	2009/2010	2010/2011	2011/2012	2012/2013	2013/2014	2014/2015	2015/2016	2016/2017*	2017/2018*	2018/2019*
ALPISTE	9.800	27.000	23.000	18.000	53.000	32.000	29.000	44.000	22.000	41.000
ARROZ	1.240.000	1.748.000	1.568.000	1.560.000	1.580.000	1.560.000	1.400.000	1.330.000	1.368.000	1.190.000
AVENA	182.000	660.000	415.000	496.000	445.000	525.000	553.000	785.000	492.000	572.000
CEBADA	1.370.000	2.980.000	4.100.000	5.170.000	4.730.000	2.920.000	4.950.000	3.300.000	3.740.000	5.061.000
CENTENO	25.100	44.000	43.000	40.000	52.000	97.000	61.000	79.000	86.000	87.000
MAIZ	22.663.000	23.800.000	21.200.000	32.100.000	33.000.000	33.800.000	39.800.000	49.500.000	43.460.000	57.200.000
MIJO	9.000	8.000	17.400	11.200	3.000	4.640	6.870	5.330	2.250	4.000
SORGO GRANIFERO	3.640.000	4.460.000	4.250.000	3.600.000	3.470.000	3.100.000	3.030.000	2.530.000	1.560.000	1.565.000
TRIGO	9.000.000	15.900.000	14.500.000	8.000.000	9.200.000	13.930.000	11.300.000	18.390.000	18.500.000	19.460.000
<b>Subtotal Cereales</b>	<b>38.138.900</b>	<b>49.627.000</b>	<b>46.116.400</b>	<b>50.995.200</b>	<b>52.533.000</b>	<b>55.968.640</b>	<b>61.129.870</b>	<b>75.963.330</b>	<b>69.230.250</b>	<b>85.180.000</b>
CARTAMO	44.000	56.000	108.000	50.000	3.000	29.000	52.000	18.000	28.000	24.000
COLZA	17.000	23.000	51.000	128.000	112.000	105.000	67.000	50.000	35.000	40.000
GIRASOL	2.224.000	3.672.000	3.340.000	3.100.000	2.060.000	3.160.000	3.000.000	3.550.000	3.540.000	3.825.000
LINO	52.000	32.000	21.000	17.000	20.000	17.000	20.000	17.000	14.000	19.500
SOJA	54.250.000	48.900.000	40.100.000	49.300.000	53.400.000	61.400.000	58.800.000	55.000.000	37.790.000	55.350.000
<b>Subtotal Oleaginosas</b>	<b>56.587.000</b>	<b>52.683.000</b>	<b>43.620.000</b>	<b>52.595.000</b>	<b>55.595.000</b>	<b>64.711.000</b>	<b>61.939.000</b>	<b>58.635.000</b>	<b>41.407.000</b>	<b>59.258.500</b>
ALGODON	760.000	1.038.000	709.000	543.000	1.019.000	795.000	670.000	616.000	814.000	876.000
MANI	611.000	701.000	686.000	1.026.000	1.170.000	1.000.000	1.000.000	1.080.000	921.000	1.287.000
POROTO	338.000	333.000	361.000	95.700	430.000	600.000	370.000	414.000	473.000	550.000
<b>Subtotal Otros Cultivos</b>	<b>1.709.000</b>	<b>2.072.000</b>	<b>1.756.000</b>	<b>1.664.700</b>	<b>2.619.000</b>	<b>2.395.000</b>	<b>2.040.000</b>	<b>2.110.000</b>	<b>2.208.000</b>	<b>2.713.000</b>
<b>TOTAL</b>	<b>96.434.900</b>	<b>104.382.000</b>	<b>91.492.400</b>	<b>105.254.900</b>	<b>110.747.000</b>	<b>123.074.640</b>	<b>125.108.870</b>	<b>136.708.330</b>	<b>112.845.250</b>	<b>147.151.500</b>

(\*) Cifras Provisorias



**PRODUCCIÓN DE CULTIVOS EN LA REPÚBLICA ARGENTINA**  
CAMPAÑA 2018/2019 (\*)

CULTIVOS	ÁREA SEMBRADA	ÁREA NO COSECHADA	ÁREA COSECHADA	%	RENDIMIENTO	PRODUCCIÓN
	Miles ha (1)	Miles ha	Miles ha (2)		qq/ha (3)	Miles ton (2)*(3)/10
ALPISTE	27	0	27	99	15,4	41
ARROZ	195	12	183	94	64,9	1.190
AVENA	1.364	1.126	238	17	24,0	572
CEBADA	1.353	143	1.210	89	41,8	5.061
CENTENO	345	296	49	14	17,6	87
MAÍZ	9.094	1.807	7.287	80	78,5	57.200
MIJO	8	5	3	31	16,8	4
SORGO GRANIFERO	521	184	337	65	46,5	1.565
TRIGO	6.287	236	6.051	96	32,2	19.460
Subtotal Cereales	19.194	3.809	15.385	80	-	85.180
CÁRTAMO	29	0	29	100	8,5	24
COLZA	19	0	19	99	21,4	40
GIRASOL	1.941	65	1.876	97	20,4	3.825
LINO	14	0	14	100	13,7	20
SOJA	17.007	383	16.624	98	33,3	55.350
Subtotal Oleaginosas	19.010	448	18.562	98	-	59.258
ALGODÓN	441	85	356	81	24,6	876
MANÍ	389	1	388	99	33,2	1.287
POROTOS	421	1	420	99	13,1	550
<b>TOTAL PAÍS</b>	<b>39.455</b>	<b>4.344</b>	<b>35.110</b>	<b>89</b>	<b>-</b>	<b>147.151</b>

(\*) Cifras Provisorias

## HUMEDAD Y ESTADO DE LOS CULTIVOS

Desde el 04/09/19 al 10/10/19

PROVINCIA	DELEGACIÓN	TRIGO (Pan)									
		Estadio Fenológico					Estado General				Humedad
		E	C	F	L	M	MB	B	R	M	
BUENOS AIRES	BAHÍA BLANCA	-	100	-	-	-	-	60	40	-	R/PS
	BOLÍVAR	-	100	-	-	-	-	64	36	-	A/R
	BRAGADO	-	100	-	-	-	-	100	-	-	A
	GENERAL MADARIAGA	-	100	-	-	-	-	80	20	-	R/PS
	JUNÍN	-	60	40	-	-	7	78	13	2	A/R
	LA PLATA	-	100	-	-	-	95	5	-	-	A
	LINCOLN	-	100	-	-	-	-	99	1	-	A/R
	PEHUAJÓ	-	100	-	-	-	-	70	30	-	R/PS/S
	PERGAMINO	-	-	100	-	-	72	28	-	-	A
	PIGÜÉ	-	100	-	-	-	-	70	25	5	R/PS
	SALLIQUELÓ	-	97	3	-	-	-	74	26	-	A/R
	TANDIL	-	100	-	-	-	-	90	10	-	A/R/PS
	TRES ARROYOS	-	100	-	-	-	-	100	-	-	PS
	25 DE MAYO	-	90	10	-	-	40	60	-	-	A/R
CÓRDOBA	LABOULAYE	-	75	25	-	-	-	35	60	5	R/PS
	MARCOS JUÁREZ	-	27	73	-	-	2	75	23	-	R
	RÍO CUARTO	-	29	71	-	-	-	61	24	15	A/PS/S
	SAN FRANCISCO	-	60	40	-	-	-	75	18	7	R/PS/S
	VILLA MARÍA	-	80	20	-	-	-	99	1	-	A/R
ENTRE RÍOS	PARANÁ	-	28	47	25	-	-	100	-	-	A/R
	ROSARIO DEL TALA	-	92	8	-	-	24	67	9	-	A/R
LA PAMPA	GENERAL PICO	-	100	-	-	-	-	10	50	40	PS/S
	SANTA ROSA	-	100	-	-	-	-	20	70	10	S
SANTA FE	AVELLANEDA	-	12	54	30	4	-	68	32	-	A/R/PS
	CAÑADA de GÓMEZ	-	58	42	-	-	28	50	22	-	A/R
	CASILDA	-	90	10	-	-	10	60	30	-	R/PS
	RAFAELA	-	-	60	40	-	15	75	10	-	A/R/PS
	VENADO TUERTO	-	30	70	-	-	-	60	40	-	R
CATAMARCA	CATAMARCA	-	-	40	60	-	-	100	-	-	PS
CORRIENTES	CORRIENTES	-	-	100	-	-	-	100	-	-	A
CHACO	CHARATA	-	-	10	90	-	50	40	10	-	A/R/PS
	ROQUE SÁENZ PEÑA	-	-	-	100	-	-	48	43	9	A/R
FORMOSA	FORMOSA	-	-	-	-	-	-	-	-	-	-
JUJUY	JUJUY	-	-	20	30	50	-	100	-	-	A
MISIONES	POSADAS	-	-	-	-	-	-	-	-	-	-
SALTA	SALTA	-	-	-	85	15	-	51	39	10	A/R/PS
SAN LUIS	SAN LUIS	-	100	-	-	-	-	100	-	-	A/R
SANTIAGO DEL ESTERO	SANTIAGO DEL ESTERO	-	-	-	64	36	-	100	-	-	A/R/PS
	QUIMILÍ	-	-	41	59	-	-	90	10	-	A/R/PS
TUCUMÁN	TUCUMÁN	-	-	43	57	-	-	100	-	-	PS

Las cifras expresan porcentaje de la superficie del área sembrada.

Estado general: MB: Muy Bueno, B: Bueno, R: Regular, M: Malo.

Humedad: A: Adecuada, R: Regular, E: Exceso, I: Inundación, PS: Principio de Sequía, S: Sequía.

Estadio Fenológico: E: Emergencia; C: Crecimiento; F: Floración; L: Llenado; M: Madurez

(\*) La sumatoria puede ser inferior a 100, correspondiendo la diferencia a siembras aún sin emerger.